

DE

AXIALLÜFTER  
Betriebsanleitung



**modell Quiet**

**2013**

# **WARNUNG**

Den Lüfter vor allen Anschluss-, Einstell-, Service- und Reparaturarbeiten vom Stromnetz trennen. Service- sowie Wartungsarbeiten sind ausschließlich vom Fachpersonal vorzunehmen, welches über eine gültige Zulassung für elektrische Arbeiten an Elektroanlagen bis 1000 V verfügt. Lesen Sie die Betriebsanleitung vor allen Montagearbeiten.

Das Einphasenstromnetz, an welches das Gerät angeschlossen wird, muss den gültigen elektrischen Normen entsprechen.

Das Verkabelungssystem muss einen Sicherheits-Schutzschalter besitzen.

Elektrischer Anschluss erfolgt durch einen Schutzschalter QF, der in der stationären Leitung integriert wird.

Der Kontaktabstand an allen Polen muss mindestens 3 mm betragen.

Vor der Montage des Lüfters ist dieser auf sichtbare Defekte am Laufrad, Gehäuse oder Gitter zu überprüfen.

Des Weiteren ist sicherzustellen, dass keinerlei Fremdkörper im Strömungsteil des Gehäuses vorliegen, welche die Laufradschaufeln beschädigen könnten.

Bei der Montage achten Sie darauf, dass das Lüftergehäuse nicht deformiert wird!

Das Gehäusefedormation kann zur Motorblockierung und hohem Geräusch führen.

Der Lüfter ist von Kindern oder Personen mit eingeschränkten physischen, sensorischen oder geistigen Fähigkeiten nicht zu betreiben. Das Gerät ist nicht für den Einsatz durch Personen, welche über unzureichende Erfahrung oder Sachwissen verfügen geeignet, es sei dem diese stehen unter Beobachtung im Umgang mit den Geräten, oder sie von einer für ihre Sicherheit zuständigen Person angewiesen werden.

Kinder müssen beaufsichtigt werden und dürfen nicht an dem Gerät spielen.

Treffen Sie vorkehrende Maßnahmen, damit Rauch, Kohlenoxidgase sowie weitere brennbare Stoffe nicht durch offene Rauchabzüge oder andere Brandschutzeinrichtungen in den Raum gelangen können. Um einen Rückstau zu vermeiden und zugleich eine ordnungsgemäße Verbrennung von Abgasen und Gasen durch den Schornstein zu gewährleisten, ist auf eine ausreichende Luftzufuhr zu achten.

Die Förderluft darf keinen Staub, sowie keine Dämpfe, Festfremdstoffe, klebrige Stoffe oder Faserstoffe enthalten.

Der Lüfter ist für den Einsatz in einer entzündungs- und explosionsgefährdeten Umgebung, die z.B. Spiritusdämpfe, Benzin, Insektizide enthält, nicht ausgelegt.

Die Ansaug- sowie Auslassöffnung des Lüfters nicht verschließen oder verdecken um die optimale Luftzufuhr zu gewährleisten.

Setzen Sie sich bitte nicht auf den Lüfter und lassen Sie keine Gegenstände darauf liegen.

Erfüllen Sie die vorliegenden Anforderungen, um eine lange Lebensdauer des Lüfters zu sichern.



***Nach Ablauf der Lebensdauer ist das Gerät getrennt zu entsorgen.***

***Entsorgen Sie das Gerät nicht zusammen mit unsortierten städtischen Abfällen.***



**Lesen Sie die vorliegende Gebrauchsanweisung zur Aufstellung und der Inbetriebnahme des Lüfters aufmerksam durch. Die Einhaltung der Betriebsvorschriften gewährleistet einen sicheren Betrieb des Lüfters während der gesamten Gebrauchsdauer. Bewahren Sie die vorliegende Betriebsanleitung solange Sie das Gerät betreiben auf, da dieses sämtliche Wartungsvorschriften für den Lüfter beinhaltet.**

## LIEFERUNGSUMFANG

1. Lüfter - 1 St.;
2. Schrauben und Dübel - 4 St.;
3. Schraubenzieher aus Kunststoff (nur für Lüfter mit einem Zeitschalter) - 1 St.;
4. Betriebsanleitung;
5. Verpackungskarton.

## KURZBESCHREIBUNG

Bei dem in der Betriebsanleitung beschriebenem Produkt handelt es sich um einen Axiallüfter für die Entlüftung von kleinen bis mittelgroßen Wohnräumen.

Das Gerät ist kompatibel mit Rohrsystemen eines Durchmessers 100, 125 mm sowie 150 mm.

Die Lüftermodelle mit dem Anschlussdurchmesser 100 und 125 mm sind mit einem eintourigen Motor ausgestattet und das Lüftermodell mit dem Anschlussdurchmesser 150 mm ist mit einem zweitourigen Motor ausgestattet.

Das Modell **150 Quiet Extra** ist mit einem Hochleistungsmotor ausgestattet.

Der Lüfter ist mit einer Rückschlagklappe ausgestattet zur Verhinderung des Rückflusses, wenn der Lüfter ausgeschaltet ist.

**100/125/150 Quiet** - Basismodell.

**100/125/150 Quiet V** - ausgestattet mit einem Zugschalter.

**100/125/150\* Quiet T** - ausgestattet mit einem Nachlaufscharter, regulierbar von 2 bis 30 Minuten.

**100/125/150\* Quiet VT** - ausgestattet mit einem Zugschalter sowie einem Nachlaufscharter, regulierbar von 2 bis 30 Minuten.

**100/125/150\* Quiet TP** - ausgestattet mit einem Nachlaufscharter, regulierbar von 2 bis 30 Minuten, einem Bewegungssensor mit einem Funktionsbereich von 1m bis 4m sowie einem horizontalen Betrachtungswinkel von 100°.

**100/125/150\* Quiet TH** - ausgestattet mit einem Nachlaufscharter, regulierbar von 2 bis 30 Minuten sowie zusätzlich einem Feuchtigkeitssensor, regulierbar von 60% bis 90% Luftfeuchtigkeit.

**100/125/150\* Quiet VTH** - ausgestattet mit einem Zugschalter, einem Nachlaufscharter - regulierbar von 2 bis 30 Minuten sowie einem zusätzlichem Feuchtigkeitssensor, regulierbar von 60% bis 90% Luftfeuchtigkeit.

\* - das Modell **150 Quiet T/TH/VT/VTH** ist extra mit einem Verzögerungsschalter ausgestattet, regulierbar von 0 bis 2 Minuten.

## BETRIEBSVORSCHRIFTEN

Der Lüfter ist für den Anschluss an das Wechselstromnetz mit der Spannung von 220-240 V und einer Frequenz von 50/60 Hz vorgesehen.

Das Modell 12 ist für den Anschluss an das 12-V Gleichstromnetz (Spannung 12 V) direkt oder für den Anschluss an das Wechselstromnetz mit der Spannung von 220-240 V und einer Frequenz von 50 Hz über einen Abspanntransformator vorgesehen, wie z.B. TRF 220/12-25 (Sondezubehörteil).

Die Luftstromrichtung im System muss mit dem Zeiger auf dem Gehäuse übereinstimmen.

Die Lüfter sind für den Einsatz in Umgebungstemperaturen von +1°C bis +45°C ausgelegt.

Schutzart gegen Eindringen von Fremdkörpern sowie Schutz gegen Wasser IP 45 (100/125/150 Quiet), IP X5 (150 Quiet Extra).

Der Lüfter ist nicht erdungspflichtig.

## MONTAGE

Der Lüfter ist für eine waagrechte sowie auch senkrechte Montage an einen Lüftungsschacht oder ein Rohr eines kompatiblen Durchmessers vorgesehen, Abb. 2.

**Achtung!** In Falle der senkrechten Montage muss der Lüfter gegen Eindringen von Niederschlägen und Kondensat geschützt werden. Eine Montage des Lüfters mit direktem Luftauswurf nach oben ist nicht gestattet. Abb. 3.

Für Montagedetails, siehe Abb. 4-12.

Für die Schaltpläne des Lüfters, siehe Abb. 13-16, 18-20, 23-29.

### **Warnung! Gilt nur für die Modelle 150 Quiet und 150 Quiet V.**

Die parallel geführte Spannungsversorgung zu den Klemmen 1 und 2, Abb. 21, ist nicht zulässig, dies wird zum Ausfall des Lüfters führen.

Die Betriebsauswahl für die Modelle 150 Quiet T, TH, VT, VTH, TP ist in Abb. 22 gezeigt.

Die Betriebsanzeige der Modelle 150 Quiet T, TH, VT, VTH, TP ist in Abb. 31 gezeigt.

Regulierung der Nachlaufzeit, Einschaltdauer sowie der Feuchte-Einstellwert ist in Abb. 17, 30 gezeigt.

### **Achtung! Nur für die Modelle 150 Quiet T, TH, VT, VTH, TP.**

Sollte ein der folgenden Ereignisse, die den Verzögerungsschalter (von 0 bis 120 Sekunden) aktiviert:

Abschalten der Spannungsversorgung zu der Klemme 1;

Keine Bewegung wird mehr erfasst;

Feuchte fällt unter den Einstellwert;

vorübergehen, dann bleibt der Lüfter in der vorigen Betriebsart.

## WARTUNG

Wartungsarbeiten am Lüfter sind in einem zeitlichen Abstand von mindestens 6 Monaten durchzuführen.

Zur Reinigung des Lüfters verwenden Sie ein weiches Tuch oder eine in einer milden Seifenlösung angefeuchtete Bürste, Abb. 32-37.

**WARNUNG!** Schützen Sie dabei die elektrischen Komponenten gegen Spritzwasser!

Nach der Reinigung trocknen Sie die Oberfläche des Lüfters.

## LAGER- UND TRANSPORTVORSCHRIFTEN

Der Transport des Gerätes ist mit jeder Fahrzeugart zulässig.

Das Gerät ist in der Originalverpackung in einem gut belüfteten Raum bei einer Temperatur von +5°C bis + 40°C und einer relativen Luftfeuchtigkeit bis maximal 80% zu lagern.

Staub, Säure- und Laugendämpfe, welche Korrosion verursachen können, sind im Lagerumfeld nicht zulässig.

## HERSTELLERGARANTIE

Der Hersteller setzt eine Garantiedauer von 60 Monaten ab Verkaufsdatum des Lüfters über Einzelhandel, unter der Bedingung der Erfüllung der Vorschriften für Transport, Lagerung, Montage und Betrieb von dem Verbraucher fest.

Sollte ein Fehlbetrieb während des Garantiezeitraums durch Verschulden des Herstellers eintreten, besteht für den Verbraucher Anspruch zur unentgeltlichen Mängelbeseitigung.

Die Garantiereparatur besteht in der Erfüllung der Arbeiten zur Behebung der Mängel des Lüfters zwecks der Sicherstellung zweckmäßiger Nutzung des Lüfters innerhalb der Garantiefrist.

Die Mängelbehebung erfolgt im Wege der Ersetzung oder der Reparatur der Teilen oder Einheiten solches Lüfters.

Die Garantie-Serviceleistung umfasst nicht:

- Regelmäßige technische Wartung;
- Montage / Demontage des Lüfters;
- Einregulierung des Lüfters.

Für die Garantiereparatur muss der Verbraucher den Lüfter, die Betriebsanleitung mit dem Vermerk über Verkaufsdatum sowie einen Kaufbeleg als Kaufbestätigung vorlegen.

Das Modell des Lüfters muss mit dem Modell übereinstimmen, welches in der Betriebsanleitung angegeben ist.

Für Garantieleistungen, Reparaturen oder einen Ersatzlüfter wenden Sie sich an Ihren Händler.

Die Herstellergarantie gilt nicht in folgenden Fällen:

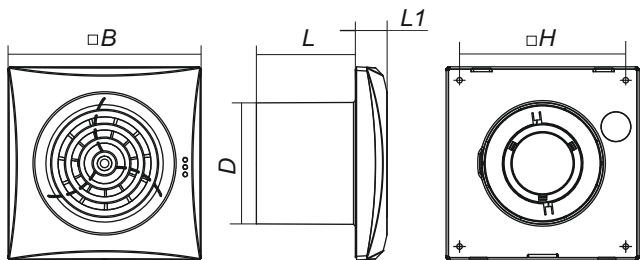
- Nichtvorlegung des Lüfters in der Vollständigkeit laut der Betriebsanleitung, einschließlich auch die Nichtvorlegung von dem Verbraucher demontierten Lüfterbestandteilen;
- Nichtübereinstimmung des Modells oder der Marke des Lüfters mit den Daten auf der Verpackung sowie in der Betriebsanleitung;
- nicht zeitgemäße technische Wartung des Lüfters durch den Verbraucher;
- Äußerliche Beschädigungen des Gehäuses und der inneren Einheiten (außer äußeren Änderungen am Lüfter, welche für die Montage notwendig sind);
- Änderungen in der Aufbau des Lüfters oder technische Änderungen am Lüfter;
- Ersetzung und Benutzung von Einheiten, Teilen, die nicht durch den Hersteller vorgesehen sind;
- nicht bestimmungsgemäße Verwendung des Lüfters;
- Verletzung durch den Verbraucher der Montagevorschriften des Lüfters;
- Verletzung durch den Verbraucher der Betriebsvorschriften und Warnungen, die in der Betriebsanleitung festgelegt ist, einschließlich deren im Text sowie in den grafischen Übersichten, Abbildungen und Tabellen, z.B. "in diesem Bereich nicht betreiben", usw.

Anschluss des Lüfters ans Stromnetz mit einer höheren Spannung, als in der Betriebsanleitung angegeben ist;  
Ausfall des Lüfters infolge Spannungssprüngen im Stromnetz;  
selbständigen Reparatur des Lüfters vom Verbraucher;  
Reparaturen durch Personen, die nicht vom Hersteller autorisiert sind;  
Ablauf der Garantiefrist;  
Verletzung durch den Verbraucher der geltenden Transportvorschriften des Lüfters;  
Verletzung durch den Verbraucher der Vorschriften über die Lagerung des Lüfters;  
rechtswidrige Handlungen von Drittpersonen in Bezug auf den Lüfter;  
Ausfall des Lüfters infolge der Höheren Gewalt (Feuer, Überschwemmung, Erdbeben, Kriege, militärische Handlungen jeder Art, Blockade, u.a.);  
Fehlen der Plomben, wenn solche durch die Betriebsanleitung vorgesehen sind;  
Nichtvorlage der Betriebsanleitung mit dem Stempel von Verkaufsdatum;  
Nichtvorlage der Garantiekarte;  
Nichtvorlage des Kaufbeleges, welcher den Kauf bestätigt.

**ERFÜLLEN SIE DIE VORLIEGENDEN BETRIEBSANFORDERUNGEN, UM EIN ORDNUNGSGEMÄSSES FUNKTIONIEREN UND EINE LANGE LEBENSDAUER DES LÜFTERS ZU SICHERN.**

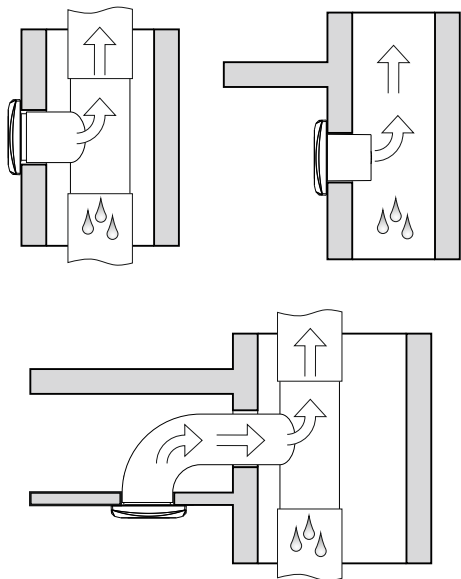
**DIE ANSPRÜCHE DES VERBRAUCHERS KÖNNEN NUR DANN GELTEND GEMACHT WERDEN, WENN DER LÜFTER, EIN KAUFBELEG UND DIE BETRIEBSANLEITUNG, IN DER DAS VERKAUFSDATUM NOTIERT IST, VORLIEGT.**

*Das Design der Lüfter wird kontinuierlich verbessert und aktualisiert, daher können die Modelle von der bestehenden Beschreibung dieser Betriebsanleitung abweichen.*

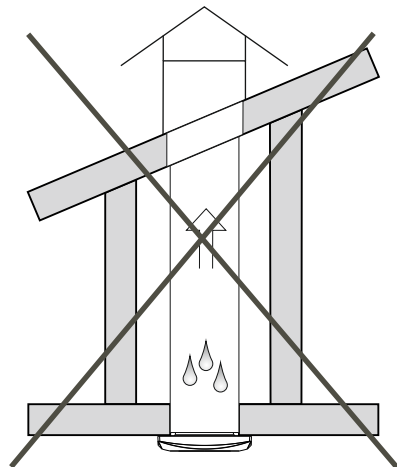


	100 Quiet	125 Quiet	150 Quiet
D, mm	99	124	148
B, mm	158	182	214
H, mm	136	158	190
L, mm	81	91	111
L1, mm	26	27	32

1

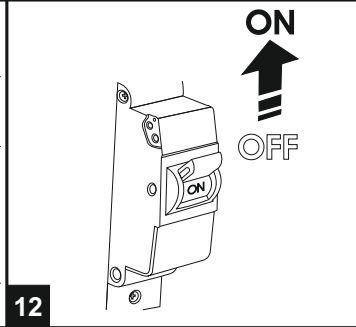
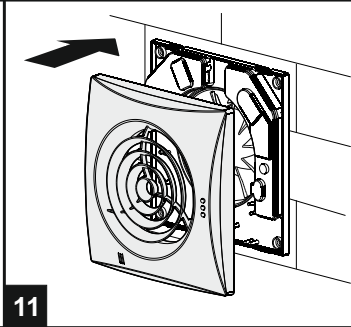
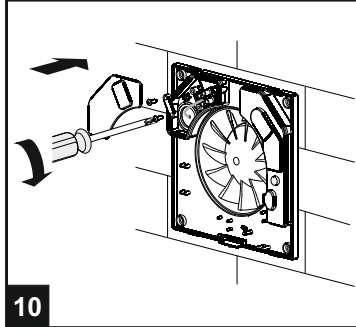
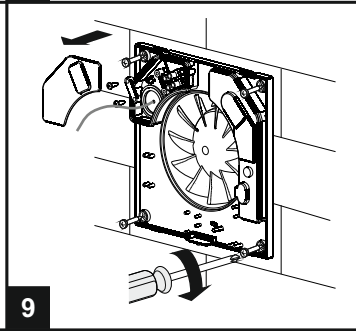
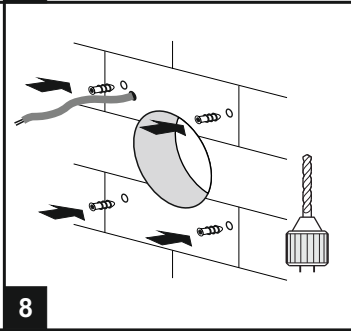
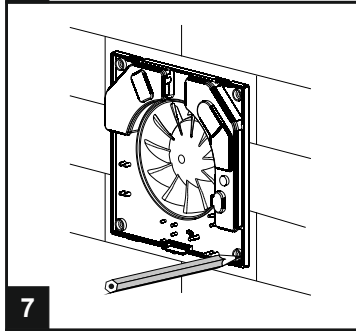
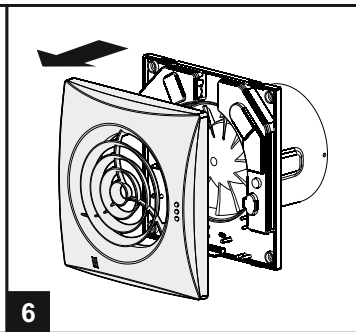
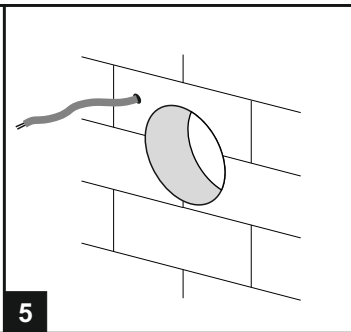
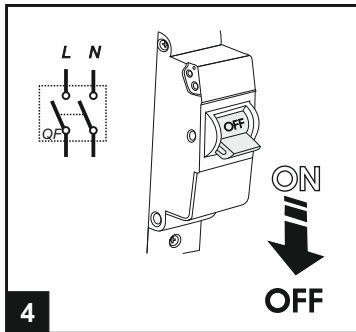


2



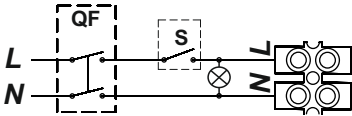
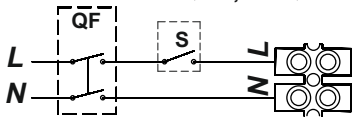
3



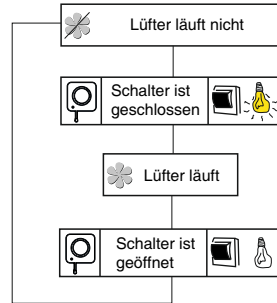
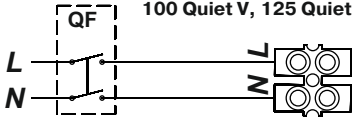




100 Quiet, 125 Quiet

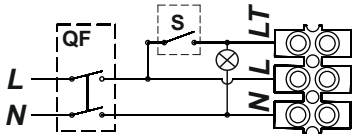
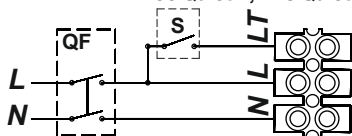


100 Quiet V, 125 Quiet V

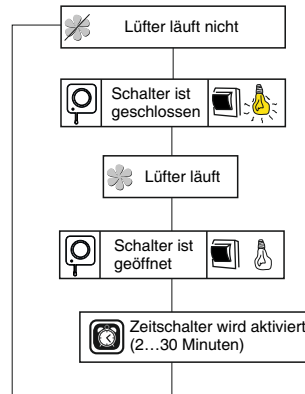
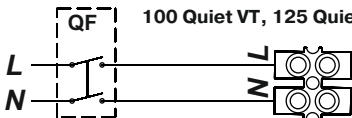


13

100 Quiet T, 125 Quiet T

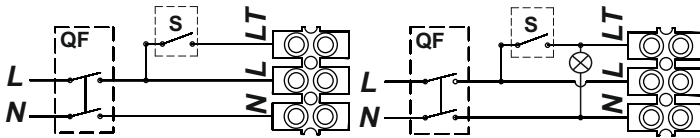


100 Quiet VT, 125 Quiet VT

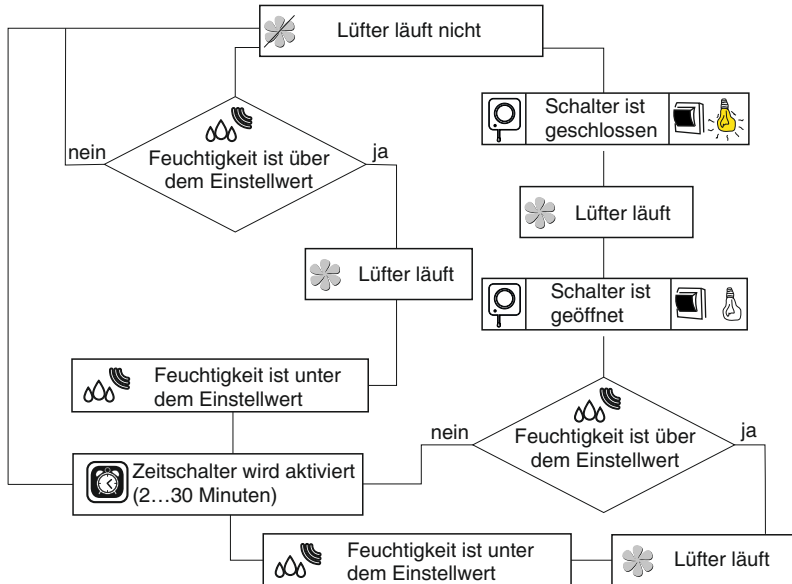
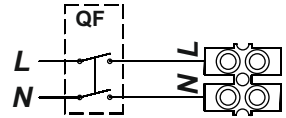


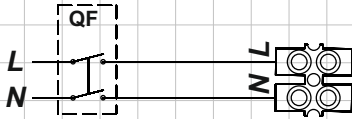
14

100 Quiet TH, 125 Quiet TH

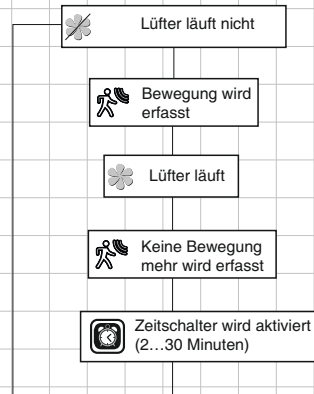


100 Quiet VTH, 125 Quiet VTH

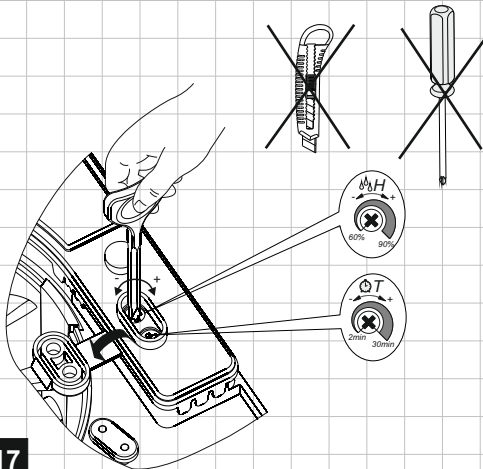




16



## 100/125 Quiet T/TH/TP/VT/VTH



17

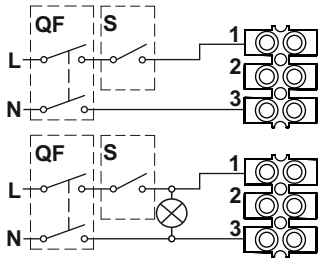
**T** Für die Justierung der Nachlaufzeit drehen Sie den Drehknopf des Potentiometers T im Uhrzeigersinn um die Nachlaufdauer zu erhöhen sowie entgegen dem Uhrzeigersinn, um diese entsprechend zu reduzieren, von 2 bis zu 30 Minuten.

**H** Für die Justierung des Feuchtigkeits-Einstellwerts drehen Sie den Drehknopf des Potentiometers H im Uhrzeigersinn um die Einschaltfeuchte zu erhöhen und entgegen dem Uhrzeigersinn, um diese entsprechend zu reduzieren, von 60% bis zu 90%.

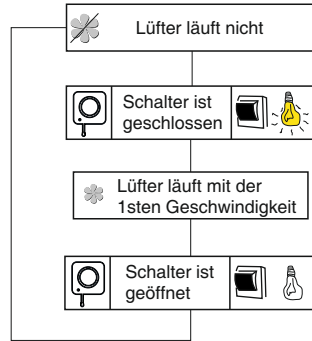
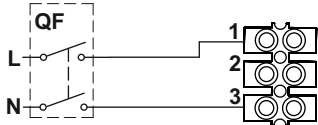
**Warnung!** Die Leiterplatte des Zeitschalters ist unter Netzspannung! Vor allen Einstellungsarbeiten den Lüfter vom Stromnetz trennen! Ein Schraubenzieher, zum Änderung der Einstellungen, ist im Lieferumfang des Lüfters enthalten. Verwenden Sie diesen für die Einstellung der Nachlaufzeit und der Einschaltfeuchte.

Verwenden Sie keinen Metallschraubendreher, kein Messer, usw. um die elektronische Platte nicht zu beschädigen.

150 Quiet (erste Geschwindigkeit)

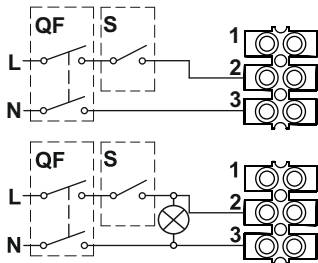


150 Quiet V (erste Geschwindigkeit)

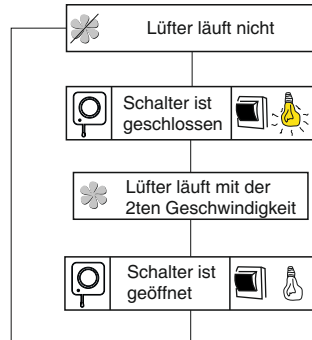
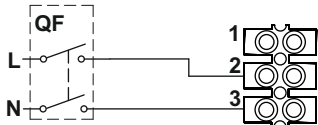


18

150 Quiet (2te Geschwindigkeit)

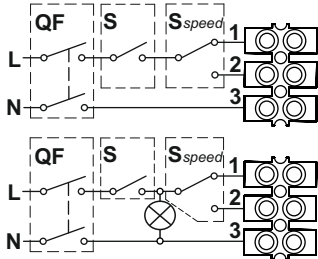


150 Quiet V (2te Geschwindigkeit)

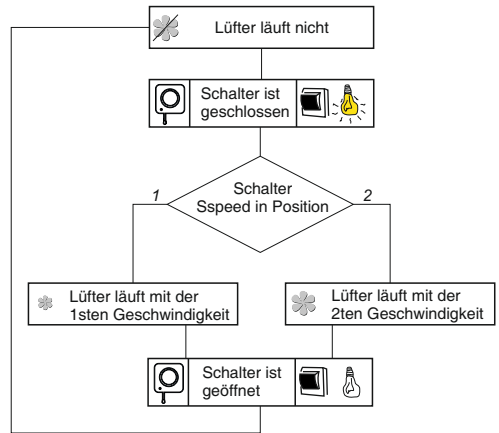


19

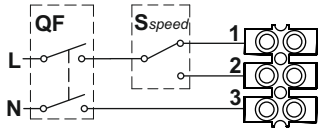
150 Quiet (1-te und 2-te Geschwindigkeit)



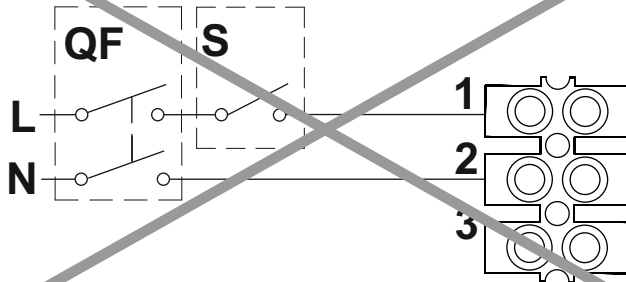
1-te und 2-te Geschwindigkeit



150 Quiet V (1-te und 2-te Geschwindigkeit)

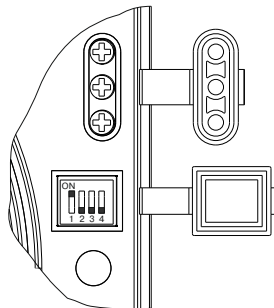


20



21

	Betriebsart 1	Betriebsart 2	Betriebsart 3	Betriebsart 4	Betriebsart 5
150 Quiet T					
150 Quiet VT				—	—
150 Quiet TP					
150 Quiet TH					
150 Quiet VTH					



Die Betriebsartauswahl für die Modelle 150 Quiet T, TH, VT, VTH, TP erfolgt über Einstellung des Dip-Schalters in eine bestimmte Position. Verwenden Sie den Kunststoffschraubendreher für die Einstellung der Position des Dip-Schalters in eine richtige Position.

**Betriebsart 1 (eintouriger Betrieb)**

Standardmäßig ist der Lüfter ausgeschaltet. Sollte der Schalter geschlossen werden oder ein der Sensoren aktiviert werden, dann schaltet der Lüfter auf die 1ste Geschwindigkeit.

**Betriebsart 2 (eintouriger Betrieb)**

Standardmäßig ist der Lüfter ausgeschaltet. Sollte der Schalter geschlossen werden oder ein der Sensoren aktiviert werden, dann schaltet der Lüfter auf die 2te Geschwindigkeit.

**Betriebsart 3 (zweitouriger Betrieb)**

Standardmäßig läuft der Lüfter mit der 1sten Geschwindigkeit. Sollte der Schalter geschlossen werden oder ein der Sensoren aktiviert werden, dann schaltet der Lüfter auf die 2te Geschwindigkeit.

**Betriebsart 4 (zweitouriger Betrieb)**

Standardmäßig ist der Lüfter ausgeschaltet. Sollte der Schalter geschlossen werden, dann läuft der Lüfter mit der 1sten Geschwindigkeit. Sollte der Feuchtigkeitssensor aktiviert werden, dann läuft der Lüfter mit der 2ten Geschwindigkeit.

**Betriebsart 5 (zweitouriger Betrieb)**

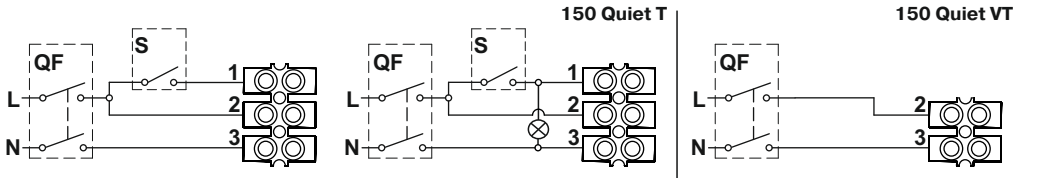
Standardmäßig ist der Lüfter ausgeschaltet. Sollte der Schalter geschlossen werden oder ein Sensor aktiviert werden, dann läuft der Lüfter mit der 1sten Geschwindigkeit. Sollte ein zweites Ereignis beim Lauf des Lüfters mit der 1sten Geschwindigkeit passieren, z.B. der Schalter wird geschlossen oder ein Feuchtigkeitssensor wird aktiviert, dann schaltet der Lüfter in die 2te Geschwindigkeit.

**WARNUNG!** Standardmäßig ist die Betriebsart 1 eingestellt.

Eine andere Betriebsart kann bei der Montage oder während des Betriebs eingestellt werden.

Die Positionierung des Dip-Schalters in eine andere Position, außerhalb der in der Tabelle angegebenen Positionen, führt zum Notbetrieb des Lüfters. In diesem Fall blinkt die Betriebsanzeige rot.

Trennen Sie den Lüfter vom Stromnetz und positionieren Sie den Dip-Schalter in die richtige Position.



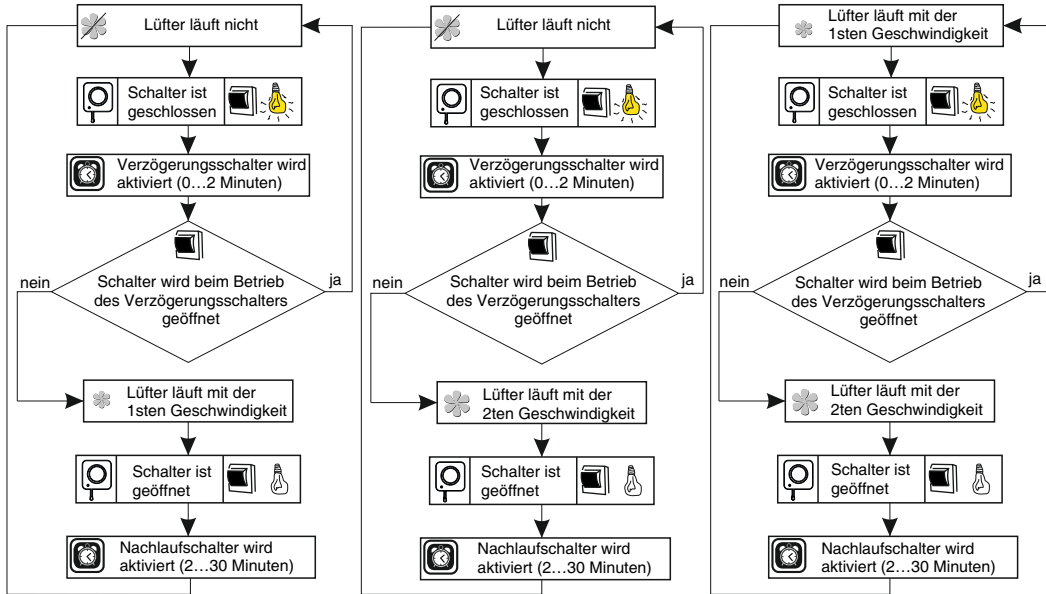
**Betriebsart 1**

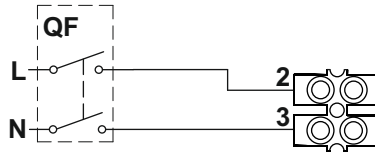


**Betriebsart 2**

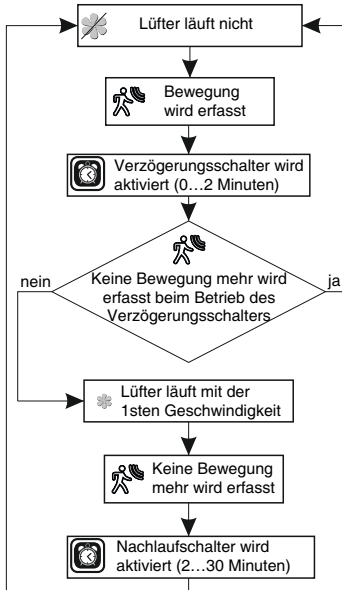


**Betriebsart 3**

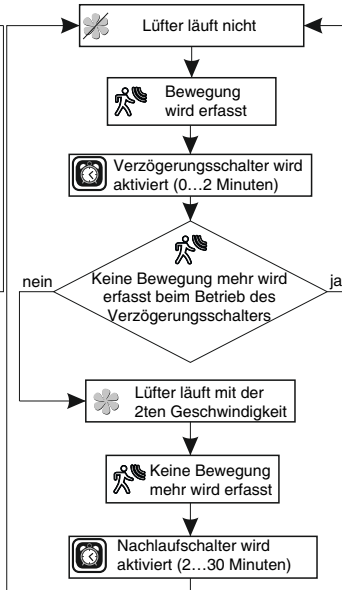




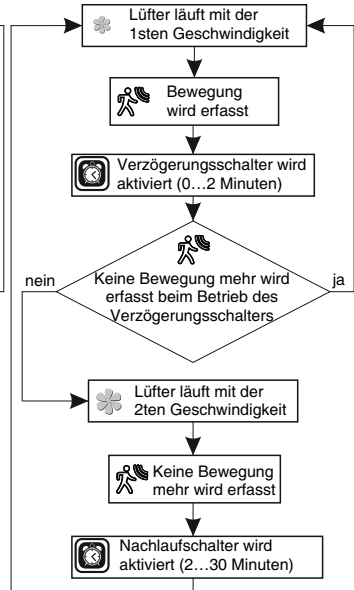
**Betriebsart 1**



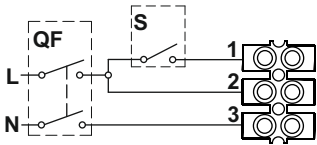
**Betriebsart 2**



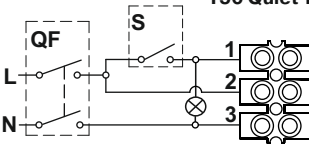
**Betriebsart 3**



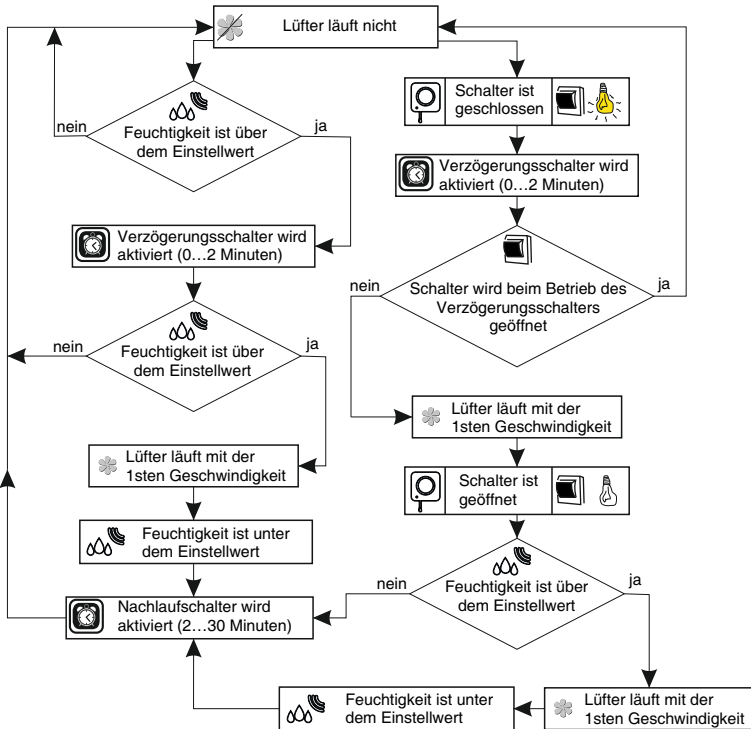
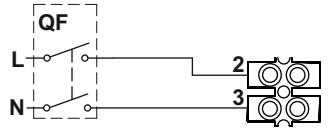




150 Quiet TH



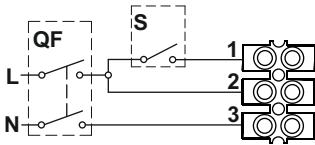
150 Quiet VTH



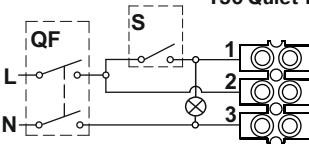
Betriebsart

1

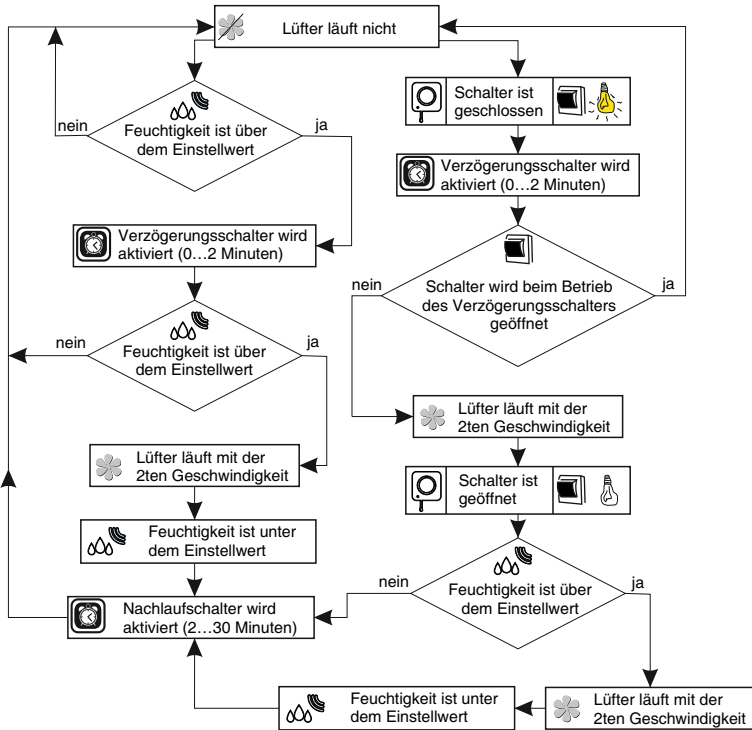
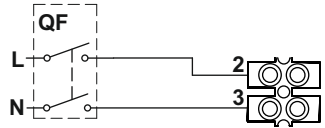




150 Quiet TH

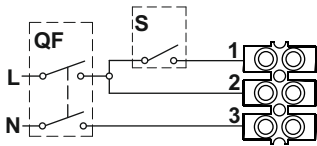


150 Quiet VTH

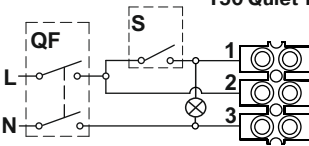


Betriebsart  
2

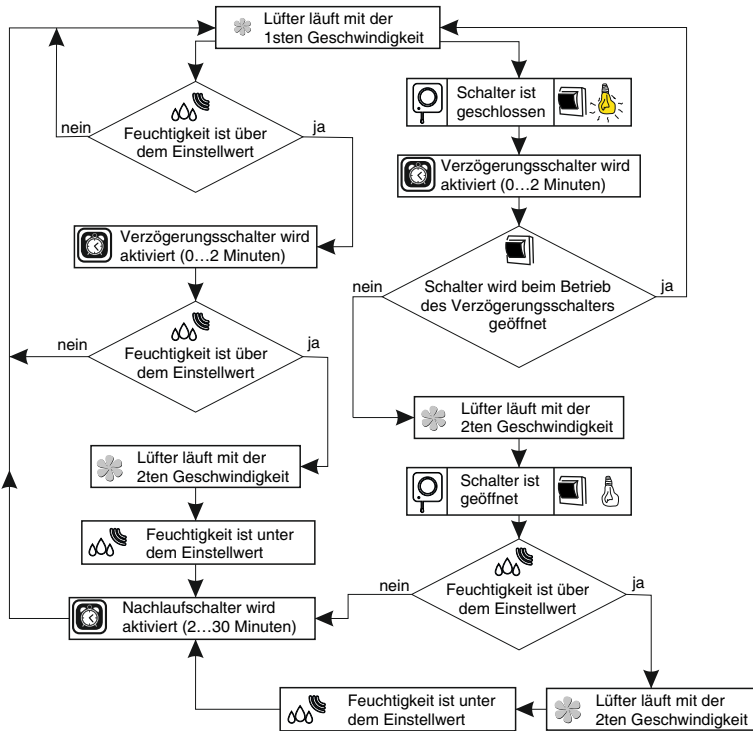
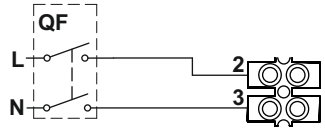




150 Quiet TH

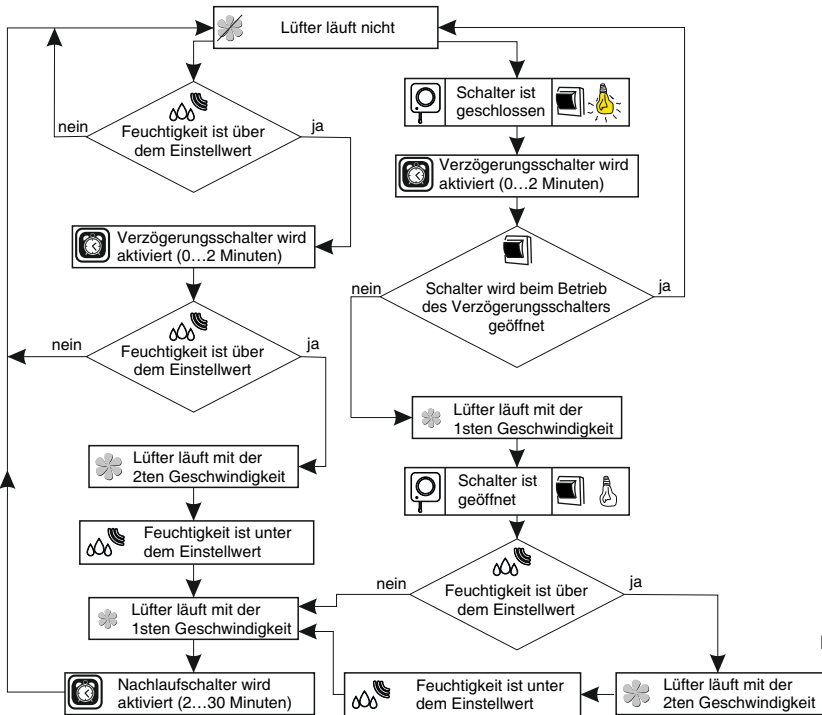
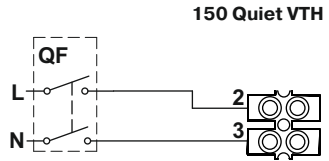
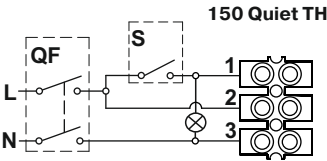
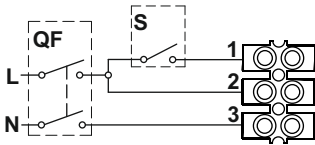


150 Quiet VTH



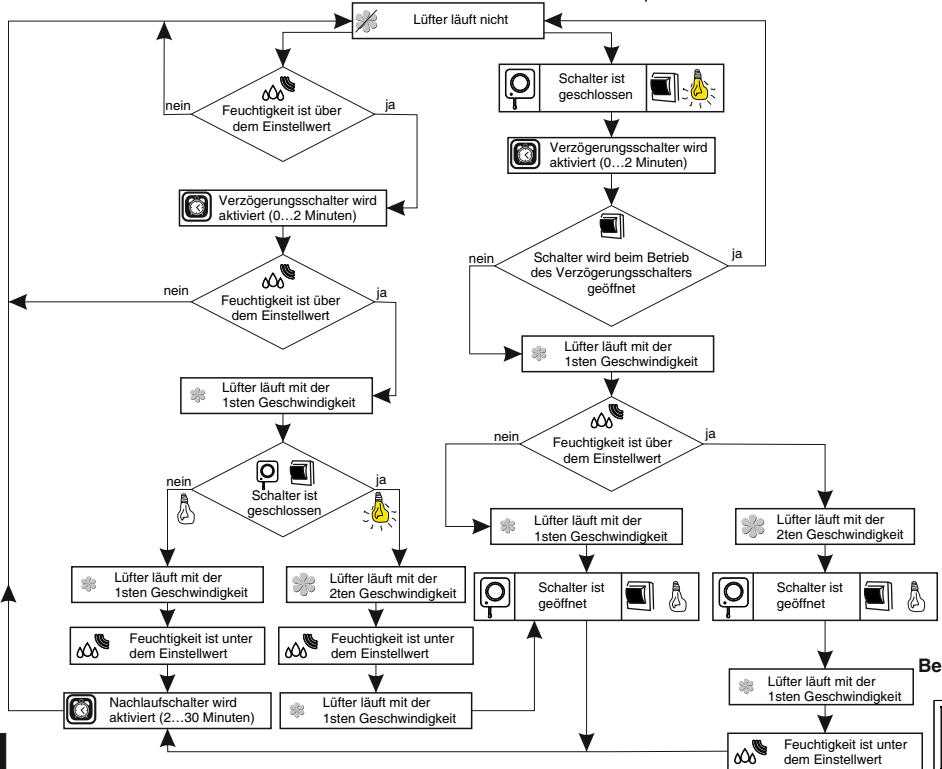
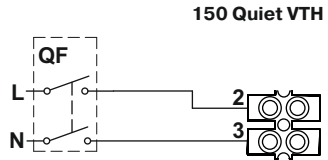
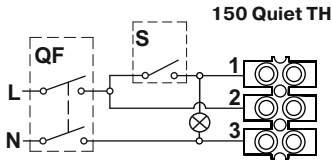
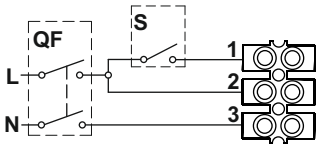
Betriebsart  
3

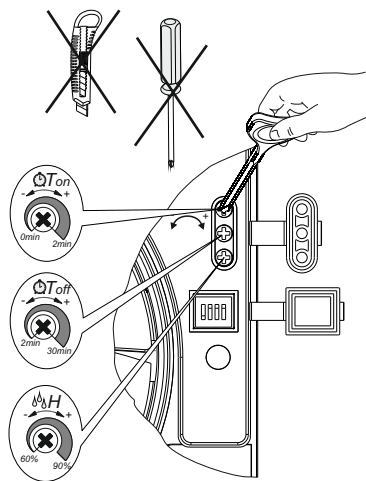




Betriebsart 4







**T<sub>on</sub>** Für die Justierung der Einschaltdauer drehen Sie den Drehknopf des Potentiometers Ton im Uhrzeigersinn um die Einschaltdauer zu erhöhen sowie entgegen dem Uhrzeigersinn um diese entsprechend zu reduzieren (von 0 bis zu 2 Minuten)

**T<sub>off</sub>** Für die Justierung der Nachlaufzeit drehen Sie den Drehknopf des Potentiometers Toff im Uhrzeigersinn um die Nachlaufdauer zu erhöhen sowie entgegen dem Uhrzeigersinn um diese entsprechend zu reduzieren (von 2 bis zu 30 Minuten)

**H** Für die Justierung des Feuchtigkeits-Einstellwerts drehen Sie den Drehknopf des Potentiometers H im Uhrzeigersinn um die Einschaltfeuchte zu erhöhen und entgegen dem Uhrzeigersinn um diese entsprechend zu reduzieren (von 60% bis zu 90%)

**Warnung!** Die Leiterplatte des Zeitschalters ist unter Netzspannung! Vor allen Einstellarbeiten den Lüfter vom Stromnetz trennen! Ein Kunststoffschraubendreher, zum Ändern der Einstellungen, ist im Lieferumfang des Lüfters enthalten. Verwenden Sie den Schraubenzieher aus Kunststoff für die Einstellung der Nachlaufzeit, der Einschaltdauer und der Einschaltfeuchte.

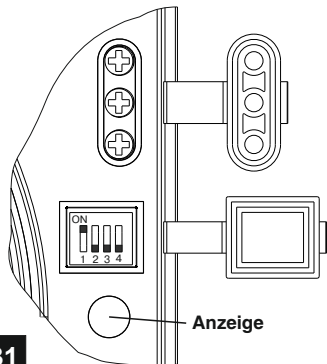
Verwenden Sie keinen Metallschraubenzieher, kein Messer, usw. um die elektronische Platte nicht zu beschädigen.

Achtung! Die empfohlene Einschaltdauer (Werkseinstellung) für das Modell 150 Quiet VT, VTH ist 0 Minuten.

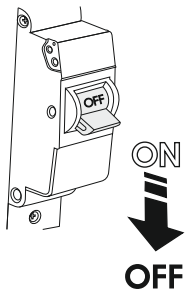
30

### Betriebsanzeige (nur für die Modelle 150 Quiet T, TH, VT, VTH, TP):

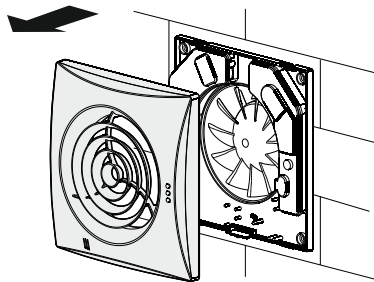
1. Die Anzeige blinkt grün alle 5 Sekunden - der Lüfter ist im Betrieb, wenn keine Signale von den Sensoren oder dem Außenschalter empfangen werden.
2. Die Anzeige blinkt grün jede Sekunde - der Verzögerungsschalter ist aktiviert.
3. Die Anzeige leuchtet rot - der Feuchtigkeitssensor oder der Bewegungssensor ist aktiviert.
4. Die Anzeige leuchtet grün - der Schalter ist geschlossen.
5. Die Anzeige blinkt grün und rot jede Sekunde - der Nachlaufschalter ist aktiviert.



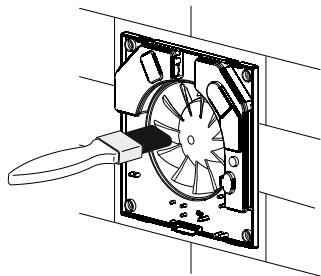
31



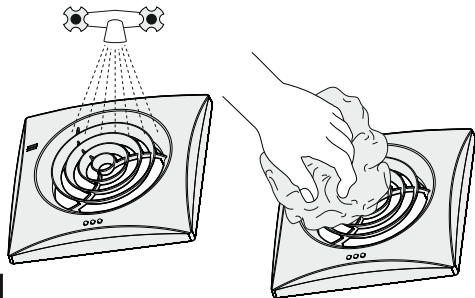
32



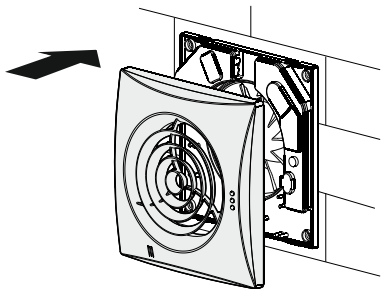
33



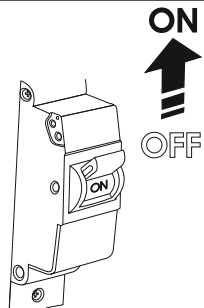
34



35



36



37

# ABNAHMEPROTOKOLL

Der Lüfter ist als **betriebsfähig anerkannt**

		V	<input type="checkbox"/>
100		T	<input type="checkbox"/>
	Quiet		<input type="checkbox"/>
125		TH	<input type="checkbox"/>
	Quiet Extra		<input type="checkbox"/>
150		TP	<input type="checkbox"/>
			<input type="checkbox"/>
		12	<input type="checkbox"/>

Prüfzeichen

Hergestellt am (Datum)

Verkauft von

**(Name und Stempel des Händlers)**

Verkaufsdatum